

ΠΟΛΙΤΙΣΜΟΣ

[έκθεση] «Women bridging worlds»

Δύο γυναίκες γεφυρώνουν την τέχνη και τη φιλία

Δύο γυναίκες από διαφορετικές χώρες, η Ελληνίδα Μίνα Παπαθεοδώρου - Βαλυράκη και η Αμερικανίδα Β' Beth Weldon, γεφυρώνουν την τέχνη και τη φιλία σε ένα καλλιτεχνικό και πολιτιστικό σταυροδρόμι, μέσα από την έκθεσή τους, με τίτλο «Women bridging worlds», που εγκαινιάζεται στον χώρο τέχνης Εικαστικός Κύκλος Sianti (Βασ. Αλεξάνδρου 2 και Μιχαλακοπούλου), αύριο στις 7 το απόγευμα και θα διαρκέσει έως τις 14 Απριλίου.

Δύο καταξιωμένες γυναίκες εικαστικές, και οι δύο μέλη του δ.σ. της Art Committee for the United States Sports Academy, η κάθε μία με τη δική της μοναδική καλλιτεχνική ταυτότητα, ξεκινούν, εκάστη από την πλευρά της, για να βρεθούν στη συνδετική στιγμή που ενώνει τους εσωτερικούς κόσμους και τις ζωγραφικές διαδρομές τους.

Πώς επιτυγχάνεται η προσέγγιση και πού γεφυρώνεται η απόλυτη μοναδικότητα δύο καλλιτεχνών, των οποίων οι κόσμοι ορίζονται από διαφορετικές συντεταγμένες και το έργο μοιάζει ασύμβατο; Μα, φυσικά, στην αρχή της δημιουργίας, στην ιδέα που και οι δύο καλλιτέχνιδες εξωτερικεύουν με αυθεντικότητα και απόλυτα αναγνωρίσιμο προσωπικό ζωγραφικό ύφος.

Τα έργα της Μίνας εκφράζουν την παθιασμένη ιδιοσυγκρασία της και το απόλυτο δόσιμό της στη βαθιά ουσία του εκάστοτε ερεθίσματος της, και διαπιστώνουμε σε αυτά την ύπαρξη της λεπτομέρειας - μικρόκοσμου κατ' εικόνα και καθ' ομοίωσιν του συνόλου.

Η ερμηνεία δίνεται απόλυτα από τον Ιταλό τεχνοκρικό Giuliano Serafini στον διάλογο που είχε με την καλλιτέχνη: «Η λεπτομέρεια αναδεικνύει τη χειρονομία, τη "μνήμη" των πράξεών σου, πράξεις που συνοψίζουν τον χώρο και τον χρόνο που απαιτούνται για τη δημιουργία. Κάθε πίνακάς σου περιέχει μέσα του πολλούς άλλους πίνακες ζωγραφικής, ο καθένας από αυτούς μπορεί να έχει τη δική του αυτονομία, με αποτέλεσμα να είναι ένα ολοκληρωμένο έργο από μόνος του».

Τα έργα της Β' Beth κινούνται ανάμεσα στο αφηρημένο και το παραστατικό και μεταφέρουν την πραγματική υπόσταση του θέματος, με όχημα την ιδιαίτερη προσωπική αφαιρετική εικαστική γραφή. «Ενυπάρχει ένας ενστικτώδης παλμός σε όλα τα έργα της Weldon, ανεξάρτητα από τη φάση που διασχίζει κάθε φορά. Ένας παλμός που, καθώς ζωντανεύει εκ των έδων τη σύνθεση, της χαρίζει έναν ιδιοματικό ρυθμό, αποκλείοντας κάθε διακοσμητικότητα» γράφει η τεχνοκρικός Ντόρα Ηλιοπούλου - Ρογκάν για την καλλιτέχνη.

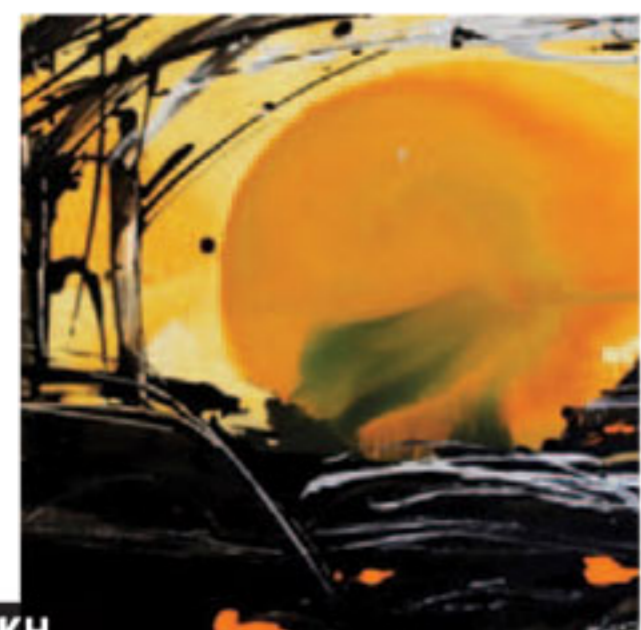
Στο πλαίσιο της έκθεσης θα παρουσιαστούν κατ' αποκλειστικότητα τα μεταξωτά μαντίλια «Silk Scarves - Mina PV + TDS» της Μίνας Παπαθεοδώρου - Βαλυράκη, καθώς και εφαρμοσμένα έργα μικρών διαστάσεων των δύο καλλιτεχνίδων.

Ώρες λειτουργίας: Τρίτη, Πέμπτη και Παρασκευή: 10:00 - 20:00, Τετάρτη: 10:00 - 15:00, Σάββατο: 10:00 - 16:00, Κυριακή και Δευτέρα: κλειστά.

[SID:11766525]



ΜΙΝΑ ΠΑΠΑΘΕΟΔΩΡΟΥ - ΒΑΛΥΡΑΚΗ



Β' BETH WELDON

«The Walking Dead» στο Ωδείο Αθηνών

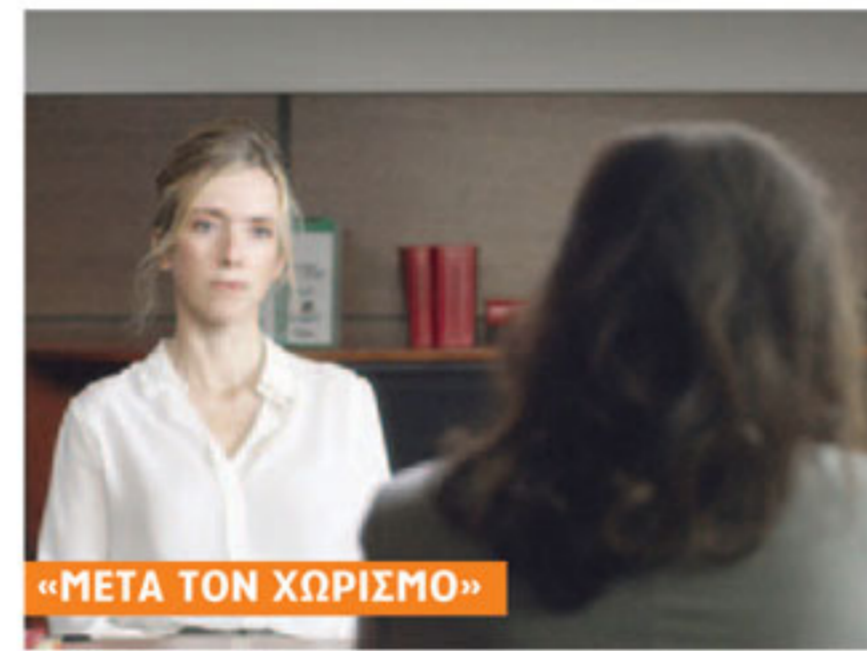


Η έκθεση τέχνης «The Walking Dead ART», η οποία θα πραγματοποιηθεί από σήμερα έως τις 18 Μαρτίου στο Ωδείο Αθηνών, υπόσχεται να παρουσιάσει τον αποκαλυπτικό κόσμο της σειράς - φαινόμενο «The Walking Dead», μέσα από την οπτική 54 καλλιτεχνών που εμπνέονται από το σύμπαν της σειράς. Η είσοδος για το κοινό θα είναι ελεύθερη (Ρηγίλλης & Βασιλέως Γεωργίου Β' 17-19, Αθήνα).

«Ο ΘΕΡΙΣΤΗΣ»



«ΤΥΦΛΗ ΑΓΑΠΗ»



«TOMB RAIDER: LARA CROFT»



«ΤΑ ΜΥΣΤΗΡΙΑ ΤΗΣ ΣΙΚΕΛΙΑΣ»



[πρεμιέρες] Ποιες ταινίες θα δούμε αυτήν την εβδομάδα στο σινεμά

Φαντασία και πραγματικότητα σμίγουν στην έβδομη τέχνη

Του Γιώργου Σ. Κουλουβάρη
gkoul@naftemporiki.gr

Μία παγκόσμια ηρωίδα, μια τυφλή αγάπη, ένας ανελέητος κόσμος, ένας βίαιος χωρισμός, ένας πολυπόθητος επισκέπτης, ένας αναμνηστικός σωτήρας, ένας ανυποψίαστος επιχειρηματίας κι ένα συγκινητικό οδοιπορικό ξετυλίγουν τις ιστορίες τους στα κινηματογραφικά πλάνα αυτής της εβδομάδας.

«**Tomb Raider: Lara Croft**»: Η περιπέτεια φαντασίας του Pop Ούθαγκ, η οποία προβάλλεται και σε τρισδιάστατη έκδοση, μας συστήνει μια νεαρή και αποφασιστική Λάρα Κροφτ, λίγο πριν γίνει παγκόσμια ηρωίδα. Η Αλίσια Βικάντερ, πλαισιωμένη από τους Ντόμινικ Γουέστ, Γουόλτον Γκόγκινς και Ντάνιελ Γου, ενσαρκώνει τη Λάρα, την ατίθαση κόρη ενός εκκεντρικού εξερευνητή, ο οποίος εξαφανίστηκε, όταν εκείνη ήταν έφηβη. Στα 21 της πια, αποφασίζει να λύσει το μυστήριο που περιβάλλει τον θάνατό του και ξεκινά για τον τελευταίο γνωστό προορισμό του πατέρα της: ένα μυθικό νησί που μπορεί να βρίσκεται στα ανοιχτά της Ιαπωνίας. Όμως, το ταξίδι της αποδεικνύεται εξαιρετικά δύσκολο.

«**Τυφλή αγάπη**»: Το ιαπωνικό αισθηματικό δράμα της Ναόμι Καβάζε απέσπασε το Βραβείο Οικουμενικής Επιτροπής στο Φεστιβάλ Καννών 2017. Με τους Μασατόσι Ναγκάζε, Αγιάμε Μι-

σάκι, Τατσούα Φούτζι και Καζούκο Σιρακάουα, μια παθιασμένη συγγραφέας ταινιών για ανθρώπους με προβλήματα όρασης γνωρίζει έναν μεγαλύτερό της φωτογράφο, που, σταδιακά, χάνει την όρασή του. Όταν βλέπει τις φωτογραφίες του, οι οποίες, με έναν περιέργο τρόπο, την πηγαίνουν στο παρελθόν της, μαθαίνουν μαζί να βλέπουν τον κόσμο που, μέχρι τότε, ήταν αόρατος για τα μάτια της.

«**Τα μυστήρια της Σικελίας**»: Βασισμένο σε μια πραγματική ιστορία που συγκλόνησε την Ιταλία, το δράμα των Φάμπιο Γκρασαντόνια και Αντόνιο Πιάττσα, κινούμενο μεταξύ πραγματικότητας και φαντασίας, επανεξετάζει τον μύθο του Ρωμαίου και της Ιουλιέτας, τοποθετώντας τον στον ανελέητο κόσμο της Μαφίας. Με τους Τζούλια Γιεντικόβσκα, Γκαετάνο Φερνάντεζ, Κορίν Μουσαλάρι και Αντρέα Φαλιτζόνε, σε ένα απομονωμένο χωριό της Σικελίας, ένας 13χρο-

νος εξαφανίζεται. Ερωτευμένη μαζί του, μια συμμαθήτριά του αποφασίζει να εξιχνιάσει τη μυστηριώδη εξαφάνισή.

«**Μετά τον χωρισμό**»: Έχοντας αποσπάσει τον Αργυρό Λέοντα καλύτερης σκηνοθεσίας και το βραβείο καλύτερης πρώτης ταινίας στο 74ο Φεστιβάλ Βενετίας, το γαλλικό αυτό δράμα αποτελεί την πρώτη μεγάλου μήκους ταινία του Ξαβιέ Λεγκράν. Με τους Λέα Ντράκερ, Ντενί Μενοσέ και Τόμας Γκιόρια, μετά το διαζύγιο, ένας άνδρας, ο οποίος δεν αντέχει τον χωρισμό με τη γυναίκα του, χρησιμοποιεί την από κοινού κηδεμονία του γιου τους, για να παραμείνει κοντά της.

«**Ο Θεριστής**»: Βασισμένο σε πραγματικά γεγονότα, το γαλλικό δράμα της Μαρίν Φρανσέν μάς μεταφέρει στο 1852, σε ένα χωριό που όλοι οι άνδρες του αναγκάζονται να το εγκαταλείψουν λόγω του πολέμου. Οι γυναίκες ζουν απομονωμένες, κάνοντας όλες τις εργασίες μόνες

τους, και παίρνουν έναν όρκο: «Εάν εμφανιστεί κάποιος άνδρας, θα είναι για όλες μας». Και κάποια στιγμή, αυτός ο άνδρας εμφανίζεται. Παίζουν οι Πολίν Μπουρλέ, Ραφαέλ Αγκογκέ, Τέο Κόστα Μαρίνι, Φρανσουά Λεμπρούν και Αλμπάν Λενουάρ.

«**Sideways**»: Το ασπρόμαυρο ποιητικό θρίλερ του Τάιφουν Πιρσελίμογλου - με τους Τανσού Μπιτσέρ, Ναλάμ Κουρουκίμ και Τανέρ Μπιρσέλ και τη μουσική του Νίκου Κυπουργού - είναι συμπαραγωγή Τουρκίας, Ελλάδας και Γαλλίας. Ένας άνδρας φτάνει σε μια μικρή επαρχιακή πόλη, όπου ένα παράξενο καράβι αγκυροβολημένο στα ανοιχτά, ένας διαπεραστικός ήχος που ακούγεται παντού, φωτιές, αγνοούμενοι και άλλες περιέργες ενδείξεις κάνουν τους κατοίκους να πιστεύουν ότι έρχεται η μέρα της κρίσης. Όταν ανακαλύπτουν ένα παράξενο σημάδι στην πλάτη του, η φήμη διαδίδεται με ιλιγγιώδεις ρυθμούς. Μήπως είναι ο Μεσσίας που όλοι περιμένουν;

«**Ένας ξένος στην πόλη**»: Στην κωμωδία δράσης του Νας Έτζερτον, με τους Σαρλίζ Θερόν, Τζοελ Έτζερτον, Αμάντα Σίφριντ και Θάντι Νιούτον, ένας ανυποψίαστος Αμερικανός επιχειρηματίας με μετοχές σε μία φαρμακευτική εταιρεία, η οποία πλασάρει ένα καινούργιο χάπι θεραπευτικής κάνναβης, βρίσκεται σε θανάσιμο κίνδυνο, όταν πέφτει στα χέρια των καρτέλ ναρκωτικών στο Μεξικό. [SID:11766489]

> «Πρόσωπα & ιστορίες»

Η 89χρονη Ανιές Βαρντά και ο διεθνώς αναγνωρισμένος 33χρονος φωτογράφος και εικαστικός JR συνεργάστηκαν στη σκηνοθεσία αυτού του συγκινητικού οδοιπορικού, το οποίο συνδυάζει το ντοκιμαντέρ με την ταινία δρόμου και ήταν υποψήφιο για Όσκαρ καλύτερου ντοκιμαντέρ. Μαζί, ταξιδεύουν σε χωριά της Γαλλίας με το φορτηγό - φωτογραφικό θάλαμο του JR και φτιάχνουν τα πορτρέτα καθημερινών ανθρώπων.

